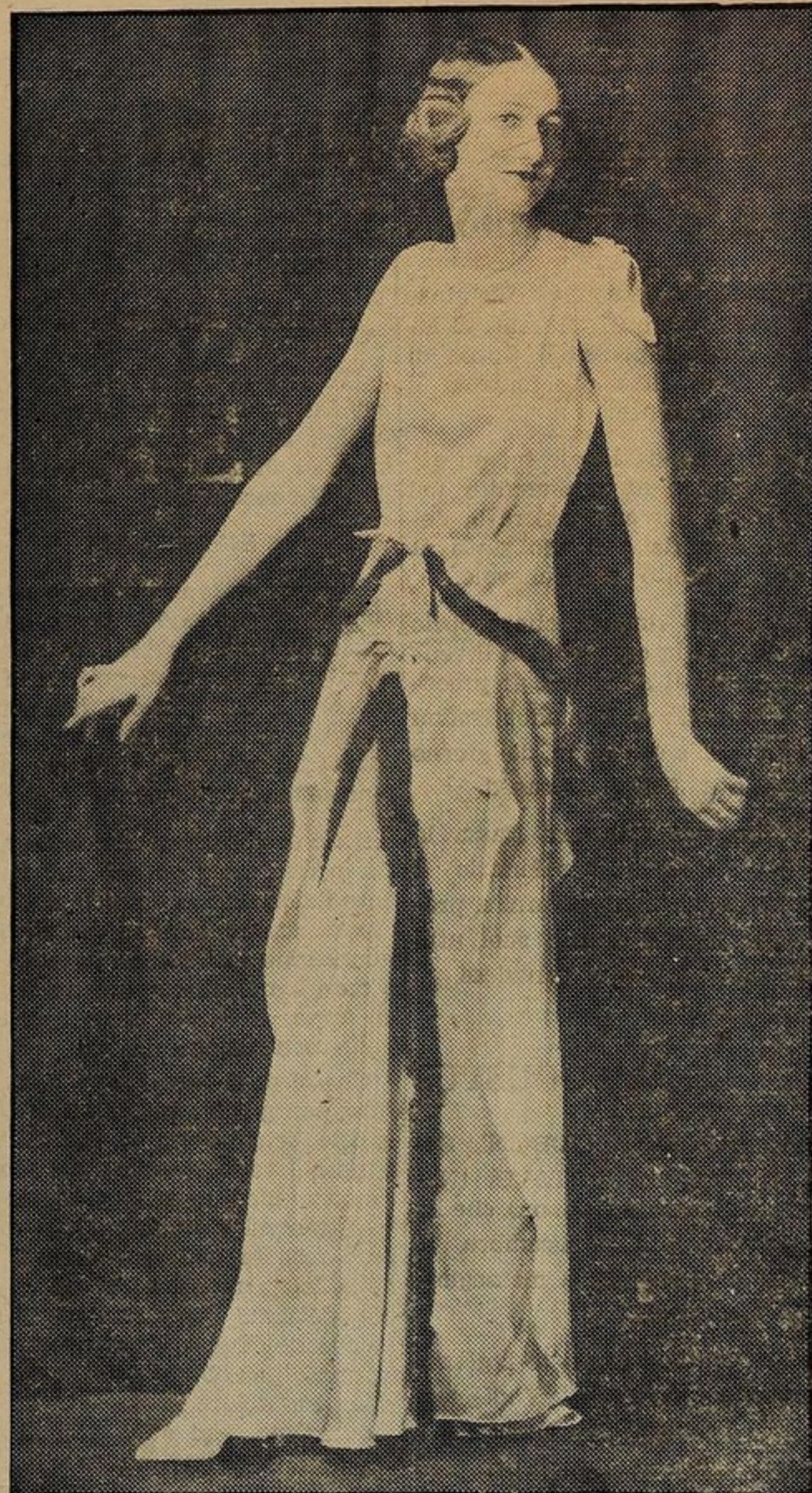


IMPERATRICE



Roba di sera con volante formato da tunica guarnita.

A COLPO D'OCCHIO



Questo insieme di bruno e di beige rende la figura molto elegante.

SPIGOLATURE VITA GAIA

Scoperte geometriche

Il mondo scientifico, come lo dimostra una inchiesta fatta fra matematici, manifesta un grande interesse alla divisione di un angolo in tre sezioni uguali, mediante un procedimento di geometria piana ideato dal Reverendo Giuseppe J. Callahan, C. S. Sp., presidente della Duquesne University di Pittsburgh. Come è noto, questo problema era considerato insolubile, e perciò il risultato del Rev. Callahan ha meravigliato il campo scientifico. Gli altri due problemi considerati insolubili in geometria, sono il raddoppiamento del cubo e la quadratura del circolo. Il Reverendo Callahan è autore di "Euclide o Einstein", un libro che uscirà prossimamente. In questo libro egli avrebbe provato il quinto, ossia la teoria parallela di Euclide, un teorema questo che non aveva potuto essere dimostrato fin dai primordi della geometria. Questa dimostrazione renderebbe impossibile qualsiasi geometria non euclidea, e qualsiasi teoria matematica basata su di essa, quale le formule matematiche della relatività di Einstein.

Gli studenti del XIII secolo

Le speranze e le disillusioni degli studenti sono state e saranno sempre le stesse. Già nel XIII secolo gli studenti affluivano alla Sorbona o per amore disinteressato della scienza o per la speranza di un posto lucrativo. Alcuni di essi divennero celebri: basta ricordare Urbano II e Innocenzo III. Molti ottennero buoni benefici e prebende; possono aprire scuole, essere assimilati al clero. Ci sono i fortunatissimi che riescono ad accumulare più dignità nella stessa chiesa, più benefici, tanto che si rendono più tardi necessari dei provvedimenti restrittivi. Accanto ai fortunati ci sono però i disillusi. Si è studiato tanto e non si è concluso niente: iam mendicant misere choros poetarum — Nulli prodest imbui fonte litterarum. E i poveri chierici rimpiangono il tempo perduto: Post, afficti fame, dolent se vacasse studio. Il mondo sempre lo stesso!

I biglietti tranviari Di Berlino

La questione tranviaria sembra affiggere tutte le grandi città. A Roma proprio in questi giorni aumenta il prezzo delle corse e vengono aboliti i biglietti di corrispondenza che davano diritto al transito su più vetture. Una delle ragioni del provvedimento è lo sfruttamento dei biglietti non completamente utilizzati da parte di ragazzi che affollano appositamente i nodi tranviari. Qualche cosa di simile, a quanto riferiscono i giornali, sembra accada a Berlino. Esiste nella capitale tedesca un biglietto unico che dà diritto dalla metropolitana al tranvai o viceversa. La disoccupazione acuisce l'ingegno. Dei giovani disoccupati si sono riuniti per la raccolta e la rivendita, a minor prezzo s'intende, dei biglietti ancora buoni per una parte del percorso. Si sono istituite delle vere società di rivendita, con divisione degli utili alla fine della giornata. L'azienda berlinese è corsa ai ripari e in modo molto semplice: aumentando il prezzo dei biglietti di corrispondenza.

Le scuderie inglesi in crisi

I londinesi si vanno finalmente convincendo della gravità della crisi economica: molte scuderie di cavalli da corsa vanno diminuendo

i loro quadripedi pensionati, o addirittura liquidano al migliore offerente. Immaginarsi con che emozione gli appassionati del turf hanno appreso che Lord Lonsdale, che faceva correre una volta 30 cavalli, li ha ridotti ora a 6; che Lord Derby ha ridotto a un terzo il suo bilancio per le scuderie; che il colonnello Wlabourm ha rinunciato ai cavalli da corsa e che la stessa fine hanno fatto i cavalli di lady Curzon. Non si ricorda a Londra un momento più difficile per le corse dei cavalli. Bisogna ben dire che la crisi finanziaria è una cosa grave.

Gli ascensori col rimorchio

Il problema più grave per i costruttori americani è quello degli ascensori. La necessità di linee a trazione verticale nell'interno dei grattacieli, minaccia di far perdere i vantaggi della vertiginosa sovrapposizione dei piani. Più cresce l'altezza dei grattacieli, e più aumenta il numero delle persone da trasportare. E tutti sono esigenti, nessuno vuole aspettare. D'altronde come negare la discesa con l'ascensore a un impiegato che ha il suo ufficio all'850 piano? Come obbligarla a discendere 1700 scalini? Si presentano quindi ai costruttori e agli ingegneri gravi problemi: si sono ideati gli ascensori espressi, che salgono 4 metri per secondo e fanno pochissime fermate. Si è pensato agli ascensori col rimorchio: a due cabine sovrapposte cioè, così che mentre una serve un piano, l'altra il rimorchio può essere utilizzata dal piano inferiore. L'ultima trovata è di far fermare l'ascensore non a livello di un piano, ma a metà altezza tra l'uno e l'altro. I passeggeri con pochi scalini di salita o di discesa sono a posto e due piani sono serviti in una volta.

Il processo della birra

Si è svolto testé a Berlino un processo che in Germania, il classico paese della birra, ha destato ripercussioni. La questione in esso dibattuta trae origine dal congresso scientifico che fu tenuto l'anno scorso a Dresda in occasione dell'esposizione internazionale d'igiene. In quell'occasione — scrive la Kolnische Zeitung — un celebre biologo tedesco lesse ai congressisti una sensazionale relazione sulle virtù della birra. Secondo lo scienziato essa possiede tante e tali qualità igieniche e nutritive da dover ritenere la bevanda ideale. E a questo proposito il biologo citò tutte le principali personalità della storia germanica, affermando che esse avevano fatto, in vita, abbondante consumo di birra. Il panegirico del professore non fu accolto da tutti gli scienziati con uguale favore, e una rivista medica, anzi, scrisse che il biologo era stato, né più né meno, comprato dai fabbricanti di birra. Di qui il processo per diffamazione, intentato alla rivista dal professore. Il quale però non ne è uscito troppo bene, in quanto durante il dibattito si è potuto stabilire che l'Unione degli industriali della birra finanziava, con somme molto importanti, l'Istituto biologico del paladino della cerurgia. Il professore è stato perciò condannato alle spese della causa.

Le cipolle e l'anemia

Si è cercato di sapere, attraverso elaborati studi, compiuti nei laboratori d'igiene della Sanità Pubblica degli Stati Uniti, se anche le cipolle appartengono al numero degli alimenti che possono giovare a sanare la pellagra umana. A tal fine si alimentarono cani — non malati di pellagra, ma di una malattia

Un pseudo banchiere trova un ladro intento a frugare nella casa.

— Al ladro! Al ladro!
— Sarà meglio per voi che stiate zitto, altrimenti dirò a tutti che nella vostra cassaforte non ho trovato nulla.

La signora, uscendo:
— Maddalena, bada che deve venire il signor Gustavo.

— Bene.
— Se io non tornata ancora, sappi trattarlo con garbo.
— Io?
— Si capisce: e chi allora?!

— Se è così... la signora permettetemi ch'io indossi una delle sue camicie di "voilà?".

Si annunciò a Benserade la morte di una vedova ricca, vecchia e ridicola.

— L'hanno sepolta ieri!
— Peccato! — osservò Benserade. — Ieri l'altro sarebbe stata un eccellente partito!

L'invitato: — Lei ha certamente molti domestici...

Il nuovo ricco: — Oh, si capisce! Si figuri che nel pomeriggio di oggi deve aver luogo una partita al calcio fra i camerieri ed il personale di cucina!

Il padrone:
— Perché Maria, trovi sempre posto presso i medici?

Maria: — Perché i loro benserviti sono illeggibili...

Degli animali viventi, — Spiegò il maestro, — solo i pesci hanno le spine...

— Scusi, — interruppe Pirillo, dall'ultimo banco, — lei dimentica l'uomo.

— Eh? L'uomo?

Louis Saint Germain
AVVOCATO
6821 St. Laurent, Montreal
Tel. CRescent 8445
SI PARLA ITALIANO

EFFERVESCENTE BRIOSCHI
BIBITA DELIZIOSA RINFRESCANTE RACCOMANDATA A CHI SOFFRE DISTURBI DI STOMACO
GUARDATEVI DALLE IMITAZIONI
G. CERIBELLI & C^o
121 Varick St. New York.

LETTERA IN LONTANANZA

Nella capanna che a sera ti vede ritornare stanco dalla fatica del giorno, riscaldandoti presso l'immensa stufa a carbone, leggerai forse sull'Araldo queste parole.

Mi piace immaginare la tua sorpresa. Eri partito per il campo minerario deciso a tagliare ogni legame col passato. Avevi messo una distanza senza misura tra noi e credevi di soffocare ogni traccia del passato. Credevi di potere dimenticare, sfuggire, sparire, e far nascere l'oblio da ciò che reputavi il crollo di ogni illusione.

Avevi detto: "Ero salito alle più alte cime della speranza e precipitai poi giù a tradimento. Avevo accarezzato chimere irrealizzabili e mi sono svanite davanti come bolle di sapone. E' finito. Parto. Non crederò più a nessuno. Schiacerò la mia anima sotto i piedi e vivrò la vita di ogni giorno. Andrò tra i cercatori d'oro dell'ovest, scruterei i segreti delle montagne, avrò una pistola al fianco, berrò i liquori acridi dei campi, corteggerò le multicolori donne che rallegrano i saloons; griderò, giucherò, bestemmierò, diventerò insomma uno dei tanti cercatori d'oro sparsi della zona prepolare."

Io non potevo credere a queste risoluzioni che tu pur avesti la forza di portare a compimento. Ti vidi partire, accigliato, risoluto, chiuso nel tuo fiero proposito, e la mia anima tremò per te. Tutto ciò che seppi dire non valse niente. Ti vidi partire e con te si separò una parte della mia esistenza. Si spensero le luci che illuminavano il mio cammino.

Nella grave amarezza che m'invase tentai di scuotere lo stordimento e di capire perché il destino m'aveva serbata questa nuova prova. Pesai nella mia coscienza il pro e il contro di tutto, ma poi che non avevo fatto nulla con volontà di male ed ero stata sempre ansiosa di vivere in modo degno del passato e dell'avvenire che mi legava a te, non seppi giustificare il tuo modo di agire. Mi dissi pertanto che forse era meglio lasciare che il tempo chiarisse l'errore e ti facesse ritrovare quel senso di giustizia che sempre ti guidò. E tentai di vivere con la maschera d'un sorriso sul viso, sforzandomi di trarre forza dai ricordi non lontani d'un passato felice, e ispirarmi a te ai comuni ideali.

M'accorgo ora che la prova è più pesante di quanto non comportino

le mie forze. Sento che devo fare qualcosa per rompere il malefico che avvelena la vita. E decido di partire per raggiungerti nel campo. Verrò a viverti vicina, a respirare l'aria che tu respiri, a godere il grande bene di vederti spesso e sperare di esserti utile in qualche cosa.

Ho deciso. Fra quindici giorni, fra un mese, avrò annullato la distanza che ci divide. Che importano le difficoltà? Che importano i disagi e i disertati che la nuova vita m'apporterà? Per te son lieta di abbandonare il conforto della città e di rifarmi una nuova esistenza, tra il selvaggio tenore della vita dei minatori.

Da quando la prospettiva di questo viaggio s'è affacciata alla mia mente una grande tranquillità m'ha invasa. Sento che ho trovata la via buona per lasciare compiere il destino. Sento che questo è l'unico modo di mettere fine ad ogni malinteso.

Partirò dunque e Dio voglia che io ti trovi bene e che nell'aspra vita del campo, nell'incessante ritmo primitivo di forze contrastanti, tu non mi abbia dimenticata e non ti sia lasciato sedurre da miraggi diversi.

Io sogno il momento che mi troverò nella capanna piedemontana isolata dalle alte nevi polari, e vicino la grande stufa gorgogliante potrò farti sentire che c'è nel mio amore una forza capace di superare per te ogni ostacolo ed ogni altra forza opposta. Mi sentirò felice se riuscirò a vedere rasserenati i tuoi occhi e se un giorno sentirò da te una parola di buon compagno felice, che ha trovato finalmente il ritmo sano e cammina con passo sicuro verso l'avvenire.

Ti prego di non scrivermi e di non cercare di dissuadermi dalla mia decisione. E' una necessità irrogabile che non soffro rinvii. Lasciamo che il destino si compia.

Tua PICCOLA

Madame G. BOURCIER
661 JARRY MONTREAL
CAPPELLI DISTINTI
Le ultime mode invernali a prezzi popolari

Savoia Restaurant
1070 Osborne St., Montreal
Dominion Square
Tel. Harbour 3001
IL RISTORANTE PREFERITO
RITROVO DEI TURISTI
Cucina Italiana insuperabile
Giardino d'estate - musica e danze tutte le sere - Concerto speciale tutte le domeniche durante i pasti.
Servizio cortese inappuntabile.

“LE NORD”
DIPARTIMENTO DI TIPOGRAFIA GENERALE
Il più vecchio ed importante periodico del quartiere
PUBBLICATE DEGLI AVVISI SUL GIORNALE “LE NORD”
PER RAGGIUNGERE LA CLIENTELA CANADESE-FRANCESE DEL NORD DELLA CITTA'
310 Beaubien East — — Tel. — CRescent 3428

“ITALIA”
Flotte riunite
COSULICH — LLOYD SABAUDO — NAVIGAZIONE GENERALE
Prossime partenze direttamente per PALERMO — NAPOLI — GENOVA
CONTE BIANCAMANO
22 Gennaio *Omette scalo a Palermo 25 Febbraio*
LLOYD SABAUDO — — — 315 St. Sacrament St., Montreal
ROMA AUGUSTUS
29 Gennaio* *Omette scalo a Palermo 11 Febbraio
ITALIA-AMERICA SHIPPING CORP. Jules Hone - University Tower
660 St. Catherine W., Montreal
Prossime partenze per PALERMO - NAPOLI TRIESTE
SATURNIA SATURNIA
19 Febbraio* *Omette scalo a Palermo 24 Marzo*
COSULICH LINE — — — 315 St. Sacrament St., Montreal

Maccheroni Marca Oro
Formaggio Locatelli
Provoloni Provolette
Conserva Delsa
Torrioni Vergani
Qualita' Insuperabili
Soli distributori per la provincia di Quebec
Italian Commercial Office Co. Reg'd
6821 St. Laurent CRescent 8445